

## **Favrskov Spildevand A/S**

Torvegade 7, 8450 Hammel

CVR-nr. 32 93 93 76

### Årsrapport 2021

Godkendt på selskabets ordinære generalforsamling den 10. maj 2022

Dirigent:

.....

## Indhold

Ledelsespåtegning	2
Den uafhængige revisors revisionspåtegning	3
Ledelsesberetning	5
Årsregnskab 1. januar - 31. december	12
Resultatopgørelse	12
Balance	13
Egenkapitalopgørelse	15
Noter	16

## Ledelsespåtegning

Bestyrelse og direktion har dags dato behandlet og godkendt årsrapporten for Favrskov Spildevand A/S for regnskabsåret 1. januar - 31. december 2021.

Årsrapporten aflægges i overensstemmelse med årsregnskabsloven.

Det er vores opfattelse, at årsregnskabet giver et retvisende billede af selskabets aktiver, passiver og finansielle stilling pr. 31. december 2021 samt af resultatet af selskabets aktiviteter for regnskabsåret 1. januar - 31. december 2021.

Det er endvidere vores opfattelse, at ledelsesberetningen indeholder en retvisende redegørelse for de forhold, beretningen omhandler.

Årsrapporten indstilles til generalforsamlingens godkendelse.

Favrskov, den 10. maj 2022  
Direktion:

.....  
Sara Funch

Bestyrelse:

.....  
Søren Frandsen  
formand

.....  
Niels Christian Selchau-Mark  
næstformand

.....  
Christian Gylling Jensen

.....  
Anne Rikke Skåning

.....  
Mette Nøhr

.....  
Eva Damsgaard

.....  
Søren Westermann

## Den uafhængige revisors revisionspåtegning

Til kapitalejeren i Favrskov Spildevand A/S

### Konklusion

Vi har revideret årsregnskabet for Favrskov Spildevand A/S for regnskabsåret 1. januar - 31. december 2021, der omfatter resultatopgørelse, balance, egenkapitalopgørelse og noter, herunder anvendt regnskabspraksis. Årsregnskabet udarbejdes efter årsregnskabsloven.

Det er vores opfattelse, at årsregnskabet giver et retvisende billede af selskabets aktiver, passiver og finansielle stilling pr. 31. december 2021 samt af resultatet af selskabets aktiviteter for regnskabsåret 1. januar - 31. december 2021 i overensstemmelse med årsregnskabsloven.

### Grundlag for konklusion

Vi har udført vores revision i overensstemmelse med internationale standarder om revision og de yderligere krav, der er gældende i Danmark. Vores ansvar ifølge disse standarder og krav er nærmere beskrevet i revisionspåtegningens afsnit "Revisors ansvar for revisionen af årsregnskabet". Det er vores opfattelse, at det opnåede revisionsbevis er tilstrækkeligt og egnet som grundlag for vores konklusion.

### Uafhængighed

Vi er uafhængige af selskabet i overensstemmelse med International Ethics Standards Board for Accountants' internationale retningslinjer for revisors etiske adfærd (IESBA Code) og de yderligere etiske krav, der er gældende i Danmark, ligesom vi har opfyldt vores øvrige etiske forpligtelser i henhold til disse krav og IESBA Code.

### Ledelsens ansvar for årsregnskabet

Ledelsen har ansvaret for udarbejdelsen af et årsregnskab, der giver et retvisende billede i overensstemmelse med årsregnskabsloven. Ledelsen har endvidere ansvaret for den interne kontrol, som ledelsen anser for nødvendig for at udarbejde et årsregnskab uden væsentlig fejlinformation, uanset om denne skyldes besvigelser eller fejl.

Ved udarbejdelsen af årsregnskabet er ledelsen ansvarlig for at vurdere selskabets evne til at fortsætte driften; at oplyse om forhold vedrørende fortsat drift, hvor dette er relevant; samt at udarbejde årsregnskabet på grundlag af regnskabsprincippet om fortsat drift, medmindre ledelsen enten har til hensigt at likvidere selskabet, indstille driften eller ikke har andet realistisk alternativ end at gøre dette.

### Revisors ansvar for revisionen af årsregnskabet

Vores mål er at opnå høj grad af sikkerhed for, om årsregnskabet som helhed er uden væsentlig fejlinformation, uanset om denne skyldes besvigelser eller fejl, og at afgive en revisionspåtegning med en konklusion. Høj grad af sikkerhed er et højt niveau af sikkerhed, men er ikke en garanti for, at en revision, der udføres i overensstemmelse med internationale standarder om revision og de yderligere krav, der er gældende i Danmark, altid vil afdække væsentlig fejlinformation, når sådan findes. Fejlinformationer kan opstå som følge af besvigelser eller fejl og kan betragtes som væsentlige, hvis det med rimelighed kan forventes, at de enkeltvis eller samlet har indflydelse på de økonomiske beslutninger, som regnskabsbrugere træffer på grundlag af årsregnskabet.

Som led i en revision, der udføres i overensstemmelse med internationale standarder om revision og de yderligere krav, der er gældende i Danmark, foretager vi faglige vurderinger og opretholder professionel skepsis under revisionen. Herudover:

- ▶ Identificerer og vurderer vi risikoen for væsentlig fejlinformation i årsregnskabet, uanset om denne skyldes besvigelser eller fejl, udformer og udfører revisionshandlinger som reaktion på disse risici samt opnår revisionsbevis, der er tilstrækkeligt og egnet til at danne grundlag for vores konklusion. Risikoen for ikke at opdage væsentlig fejlinformation forårsaget af besvigelser er højere end ved væsentlig fejlinformation forårsaget af fejl, idet besvigelser kan omfatte sammensværgelser, dokumentfalsk, bevidste udeladelser, vildledning eller tilsidesættelse af intern kontrol.
- ▶ Opnår vi forståelse af den interne kontrol med relevans for revisionen for at kunne udforme revisionshandlinger, der er passende efter omstændighederne, men ikke for at kunne udtrykke en konklusion om effektiviteten af selskabets interne kontrol.
- ▶ Tager vi stilling til, om den regnskabspraksis, som er anvendt af ledelsen, er passende, samt om de regnskabsmæssige skøn og tilknyttede oplysninger, som ledelsen har udarbejdet, er rimelige.

## Den uafhængige revisors revisionspåtegning

- ▶ Konkluderer vi, om ledelsens udarbejdelse af årsregnskabet på grundlag af regnskabsprincippet om fortsat drift er passende, samt om der på grundlag af det opnåede revisionsbevis er væsentlig usikkerhed forbundet med begivenheder eller forhold, der kan skabe betydelig tvivl om selskabets evne til at fortsætte driften. Hvis vi konkluderer, at der er en væsentlig usikkerhed, skal vi i vores revisionspåtegning gøre opmærksom på oplysninger herom i årsregnskabet eller, hvis sådanne oplysninger ikke er tilstrækkelige, modificere vores konklusion. Vores konklusion er baseret på det revisionsbevis, der er opnået frem til datoen for vores revisionspåtegning. Fremtidige begivenheder eller forhold kan dog medføre, at selskabet ikke længere kan fortsætte driften.
- ▶ Tager vi stilling til den samlede præsentation, struktur og indhold af årsregnskabet, herunder noteoplysningerne, samt om årsregnskabet afspejler de underliggende transaktioner og begivenheder på en sådan måde, at der gives et retvisende billede heraf.

Vi kommunikerer med den øverste ledelse om bl.a. det planlagte omfang og den tidsmæssige placering af revisionen samt betydelige revisionsmæssige observationer, herunder eventuelle betydelige mangler i intern kontrol, som vi identificerer under revisionen.

## Udtalelse om ledelsesberetningen

Ledelsen er ansvarlig for ledelsesberetningen.

Vores konklusion om årsregnskabet omfatter ikke ledelsesberetningen, og vi udtrykker ingen form for konklusion med sikkerhed om ledelsesberetningen.

I tilknytning til vores revision af årsregnskabet er det vores ansvar at læse ledelsesberetningen og i den forbindelse overveje, om ledelsesberetningen er væsentligt inkonsistent med årsregnskabet eller vores viden opnået ved revisionen eller på anden måde synes at indeholde væsentlig fejlinformation.

Vores ansvar er derudover at overveje, om ledelsesberetningen indeholder krævede oplysninger i henhold til årsregnskabsloven.

Baseret på det udførte arbejde er det vores opfattelse, at ledelsesberetningen er i overensstemmelse med årsregnskabet og er udarbejdet i overensstemmelse med årsregnskabslovens krav. Vi har ikke fundet væsentlig fejlinformation i ledelsesberetningen.

Aarhus, den 10. maj 2022  
EY Godkendt Revisionspartnerselskab  
CVR-nr. 30 70 02 28

Michael N. C. Nielsen  
statsaut. revisor  
mne26738

Morten Østerkjærhus  
statsaut. revisor  
mne45930

## Ledelsesberetning

### Oplysninger om selskabet

Navn	Favrskov Spildevand A/S
Adresse, postnr., by	Torvegade 7, 8450 Hammel
CVR-nr.	32 93 93 76
Stiftet	25. maj 2010
Hjemstedskommune	Favrskov Kommune
Regnskabsår	1. januar - 31. december
Hjemmeside	<a href="http://www.favrskovforsyning.dk">www.favrskovforsyning.dk</a>
E-mail	<a href="mailto:forsyning@favrskovforsyning.dk">forsyning@favrskovforsyning.dk</a>
Telefon	89 64 50 00
Bestyrelse	Søren Frandsen, formand Niels Christian Selchau-Mark, næstformand Christian Gylling Jensen Anne Rikke Skåning Mette Nøhr Eva Damsgaard Søren Westermann
Direktion	Sara Funch
Revision	EY Godkendt Revisionspartnerselskab Værkmestergade 25, Postboks 330, 8100 Aarhus C

## Ledelsesberetning

### Hoved- og nøgletal

t.kr.	2021	2020	2019	2018	2017
<b>Hovedtal</b>					
Nettoomsætning	77.415	92.184	81.168	-180.183	339.246
Bruttoresultat	58.494	72.881	61.831	-199.733	320.637
Resultat før af- og nedskrivninger, finansielle poster og skat (EBITDA)	1.273	16.322	5.547	-257.002	266.981
Finansielle poster	-1.152	-1.036	-583	100	-794
<b>Årets resultat</b>	<b>121</b>	<b>12.237</b>	<b>5.072</b>	<b>16.896</b>	<b>3.931</b>
<b>Nøgletal</b>					
Balancesum	1.739.528	1.737.089	1.726.282	1.718.983	1.973.852
Investering i materielle anlægsaktiver	50.752	52.401	40.288	54.876	44.122
<b>Egenkapital</b>	<b>1.689.968</b>	<b>1.689.847</b>	<b>1.677.610</b>	<b>1.672.538</b>	<b>1.655.642</b>
Overskudsgrad	1,6 %	17,7 %	6,8 %	142,6 %	78,7 %
Bruttomargin	75,6 %	79,1 %	76,2 %	110,9 %	94,5 %
Soliditetsgrad	97,2 %	97,3 %	97,2 %	97,3 %	83,9 %
Egenkapitalforrentning	0,0 %	0,7 %	0,3 %	1,0 %	0,2 %

De i hoved- og nøgletalsoversigten anførte nøgletal er beregnet således:

Overskudsgrad	$\frac{\text{Driftsresultat (EBIT)} \times 100}{\text{Nettoomsætning}}$
Bruttomargin	$\frac{\text{Bruttoresultat} \times 100}{\text{Nettoomsætning}}$
Soliditetsgrad	$\frac{\text{Egenkapital ultimo} \times 100}{\text{Passiver i alt, ultimo}}$
Egenkapitalforrentning	$\frac{\text{Resultat efter skat} \times 100}{\text{Gennemsnitlig egenkapital}}$

Hoved- og nøgletal for 2017-2018 er påvirket af indregning af særlige poster vedrørende opkrævningsret og udskudt skat.

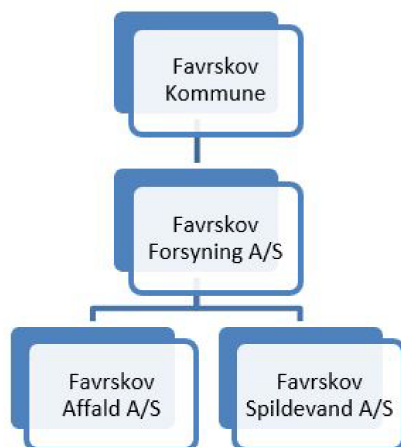
## Ledelsesberetning

### Virksomhedens væsentligste aktiviteter

#### Ejer og selskabsstruktur

Favrskov Forsyning koncernen består af tre selskaber, hvor Favrskov Forsyning A/S ejer de to datterselskaber Favrskov Spildevand A/S og Favrskov Affald A/S.

Selskaberne i Favrskov Forsyning koncernen er alle ejet af Favrskov Kommune.



Favrskov Spildevand håndterer spildevand fra ca. 48.800 indbyggere i Favrskov Kommune på vores seks rensesanlæg i Hadsten, Hinnerup, Hammel, Ulstrup, Drøbro og Voldum. Favrskov Spildevand varetager alle opgaver for forbrugerne vedrørende spildevand fra modtagelse, transport og behandling til sluthåndtering af restprodukterne. Aktiviteterne udføres med vægt på sundhed, miljø, effektivitet, kvalitet og i god dialog med forbrugere og det omgivende samfund, og i henhold til love og kommunale planer for området.

I 2021 rensede vores rensesanlæg 3,8 mio. m<sup>3</sup> spildevand og regnvand, hvilket er et fald på 7 % i forhold til 2020. De gennemsnitlige nedbørsmængder er i samme periode faldet med 1 %.

Alle seks rensesanlæg har igen i 2021 overholdt alle gældende udlederkrav.

Favrskov Spildevand varetager den daglige drift og vedligeholdelse af seks rensesanlæg, 1.081 km. kloaknet, 262 pumpestationer og 172 regnvandsbassiner.

#### Udvikling i aktiviteter og økonomiske forhold

Årets resultat for 2021 viser et overskud på 0,1 mio. kr. efter skat, mod et overskud i 2020 på 12,2 mio. kr. Ændringerne kan primært henføres til at tilslutningsbidrag i 2021 udgør 5,5 mio. kr. mod ekstraordinært store tilslutningsbidrag i 2020, på 15,9 mio. kr. Det variable vandafledningsbidrag blev reduceret fra 2020 til 2021, hvilket har medført et fald i omsætningen på 4,5 mio. kr. Den samlede omsætning er faldet med 14,8 mio. kr. for 2021 i forhold til 2020.

Driftsomkostninger, eksklusive afskrivninger og hensættelser til tab på debitorer er steget med 0,1 mio. kr. fra 2020 til 2021.

Selskabets af- og nedskrivninger på anlægsaktiver er stort set uændrede i 2021. Afskrivningerne er indregnet i produktions- og distributionsomkostningerne.



## Ledelsesberetning

Selskabet er underlagt årsregnskabslovens regler såvel som et "hvile-i-sig-selv-princip", hvor indtægter over tid skal dække omkostninger til drift og investeringer for at drive en spildevandsforsyning. Forskellen mellem de to opgørelsesmetoder er et negativt resultat for 2021 på 1,4 mio. kr., mod et positivt resultat jf. "hvile-i sig- selv" på 10,0 mio. kr. for 2020.

(1.000 kr.)	"Hvile-i-sig-selv"	Årsregnskab 2021
<b>Nettoomsætning</b>	<b>76.274</b>	<b>77.415</b>
Produktionsomkostninger	-12.102	-18.921
Distributionsomkostninger	-7.168	-51.971
Administrationsomkostninger	-4.947	-5.250
<b>Resultat af primær drift</b>	<b>52.057</b>	<b>1.273</b>
Finansielle indtægter	68	68
Finansielle omkostninger	-1.220	-1.220
<b>Resultat før skat</b>	<b>50.905</b>	<b>121</b>
Investeringer 2021	-50.752	
Afdrag på lån i 2021	-1.583	
<b>Årets resultat jf. Hvile i sig selv princippet før skat</b>	<b>-1.430</b>	

Den økonomiske ramme for Favrskov Spildevand er af Forsyningssekretariatet fastsat til 81,7 mio. kr. i 2021. Spildevandsselskabets indtægter må ikke overstige denne ramme. Da Favrskov Spildevands samlede indtægter i 2021 ex. tømningensordningen var på 76,3 mio. kr. er denne ramme overholdt med 5,4 mio. kr. op til den fastsatte ramme.

Årets investeringer i 2021 blev i alt 50,8 mio.kr., hvor de væsentligste projekter er separeringer i Selling, Laurbjerg og Thorsø. Favrskov Spildevand er fortsat i gang med kloaksaneringer i flere områder af kommunen. De igangværende projekter fra 2021 fortsætter i 2022.

Indeholdt i årets investeringer er 7,0 mio. kr., der er anvendt til kommunale og private byggemodninger i Favrskov Kommune, hvoraf langt den største investering i 2021 er Bjerggårdsvej i Hinnerup.

Hensættelsen til tab udgør i 2021 1,0 mio. kr. mod 1,1 mio. kr. i 2020. Der er i 2021 bogført realiserede tab på 0,4 mio. kr. mod 0,1 mio. kr. i 2020.

Ved opgørelse af årsafregningen opstår der typisk både tilgodehavender og gæld ved forbrugerne. Er dette tilfældet præsenteres der både et tilgodehavende og en gæld i selskabets balance. For året er der tilgodehavender hos forbrugere på 6,7 mio. kr. og en gæld til forbrugerne på 6,1 mio. kr. Netto tilgodehavendet pr. 31.12.2021 udgør således 0,6 mio. kr. Tidligere år har det været præsenteret med et nettobeløb i balancen.

## Udvikling i aktiviteter for 2021

### Strategisk indsats for at forbedre vandmiljøet ved at mindske overløb

Favrskov Spildevand har som en del af strategi 2024 et stort fokus på at mindske overløb.

Overløbene nedlægges i takt med at kloakområderne saneres. Det er kun ca. 16 procent af kloaksystemerne i Favrskov, som er fælles kloakerede. I strategiperioden skal der nedlægges 20 procent af disse bygværker. Der er nedlagt 6 bygværker siden 2019 (fra 43 til 37 bygværker).

Et overløb forekommer via et bygværk, som findes på kloaksystemer, der er fælles kloakerede med regn- og spildevand. Her kan der ikke laves store nok ledninger til at alt vandet føres til renseanlæg - også i regnvejrssituationer. Derfor laves der bygværker med riste, hvor der sker en aflastning fra ledningsnettet og ud i recipienter. Spildevandet vil være meget fortyndet og faste stoffer tilbageholdes med risten.

I dag udformes nye kloaksystemer som separate systemer - og her er disse bygværker ikke nødvendige. Her ledes regnvandet via separate ledninger ud i recipienterne.

## Ledelsesberetning

Som en del af vores strategiindsats skal alle overløb og udløb kortlægges. Der er følgende bygværker med overløb / udløb i Favrskov Forsyning:

Bygværk	Antal
Overløb fællessystem	20
Overløb med forsinkelse	8
Overløb med sparebassin	9
Separat regnvandsudledning	103
Separat regnvandsudledning med bassin	86

Favrskov Spildevand arbejder sammen med Favrskov Kommune om at sikre grundlag for alle tilladelser.

### Vandpartner 2 - samarbejde om fremtidige separeringsprojekter

Favrskov Spildevand har i 2021 haft udbud af teknisk rådgivning og entreprenørarbejde indenfor fornyelse og separering af selskabets kloaksystem. Dette er foregået i samarbejde med MOE A/S, som rådgiver og i mindre omfang med Aarhus Vand.

Der er lavet fem udbud og der er indgået rammeaftaler med:

- ▶ Opgravning - VAM
- ▶ Rådgivning - NIRAS
- ▶ Foring af kloakledning - Per Aarsleff
- ▶ Kloak-TV - FKSSlamson
- ▶ Opmåling og Data - LE34 (Landinspektør).

Hele udbuddet er foregået i partnering (som tidligere), dvs. at der aftalemæssig er tilknyttet en partnerskabsaftale til hver rammeaftale, som forpligtiger partnerne til at samarbejde efter en partnerskabskultur, samt bidrage til opfyldelse af mål og udvikling af Favrskov Forsynings strategiske fokusområder. Alle fem rammeaftaler gælder for perioden 2022-2027.

### Tilfredshedsmålinger

Når vi sanerer kloak i byområder, udfører vi løbende tilfredshedsmålinger hos borgerne i områderne. I 2021 er der udført undersøgelser i både Selling og Laurbjerg.

Når spørgeskemaerne udsendes, oplyses det, at såfremt man ikke svarer på skemaet, tæller man med i resultatet som tilfreds med det udførte arbejde. Der er foretaget to målinger i Selling, en for 3. etape og en for 4. etape. For 3. etape har tilfredsheden været 97,3 % og for 4. etape 98,1 %. For Laurbjerg har tilfredsheden været 98,9 %. Det er en meget fin tilfredshed for både Selling og Laurbjerg.

Vi anvender aktivt målinger i vores videre arbejde. Vi følger op på, hvis der er borgere som har noteret en utilfredshed i spørgeskemaet eksempelvis gener i forbindelse med anlægsarbejdet.

### Afsluttede og kommende projekter

Separatkloakering af Thorsø og Selling blev afsluttet i 2021, dog mangler der lidt færdiggørelsesarbejder i 2022, såsom udlægning af slidlag. Separering af Laurbjerg kører videre og afsluttes i 2022. Separering af den sidste del af Voldum er sat i bero, da ekspropriation til bassinanlæg trækker ud. Forventes først udført i 2023.

Vi er i gang med projektering af separering af Svenstrup og Gerning. Vi forventer at anlægsarbejdet påbegyndes efter sommerferien i 2022. Derudover arbejder vi videre med planlægning af den kommende separering af Hadsten By. Vi forventer at påbegynde projektering af Hadsten by i 2022 såfremt vores første ansøgning om udledningstilladelse bliver færdigbehandlet. Separering af Miravej i Søften er igangsat med projektering.

I henhold til den kommunens spildevandsplan 2021-2028 skal Voldum Renseanlæg nedlægges, og spildevand skal afskæres og pumpes til Hadbjerg. Spildevand fra Ødum og Rigtrup skal ligeledes afskæres og pumpes til Selling. Igangsætning af projekt for afskærende ledninger sker i løbet af 2022.

## Ledelsesberetning

Der er en del kommunale og private byggemodner, bl.a. kan nævnes Kildebakken og Munkebakken i Hadsten og Hvedebakken i Hammel. Et nyt aspekt i byggemodninger er, at der arbejdes med vand på terræn (LAR - lokal afledning af regn) og, at der i forbindelse med udarbejdelse af lokalplaner bliver lavet en vandhåndteringsplan, som skal sikre en ordentlig håndtering af vejrdagsregn og klimaregn indenfor lokalplansområdet.

### Det uønskede stof PFOS er overskredet for Hadsten

I efteråret 2021 kom Miljøstyrelsen med anbefalinger til et loft over PFAS i spildevandsslam. De nye, foreløbige vejledende grænseværdier skal beskytte landbrugets marker mod PFAS-forurening fra spildevandsslam.

PFAS er en forkortelse for perfluorerede alkylsyrer, og er en samlet betegnelse for en stor gruppe fluorholdige stoffer. Der findes flere typer af forbindelser som f.eks. PFOS, PFOSA, PFOA m.v. Stofferne er fremstillet industrielt og nedbrydes ikke i naturen. Stofferne har tidligere været brugt til blandt andet brandslukningsskum i forbindelse med brandskoler, og har også været anvendt til imprægnering i forskellige industrier.

Miljøstyrelsen har sat en foreløbig vejledende grænseværdi for summen af de fire PFAS-stoffer (PFOA, PFOS, PFNA og PFHxS) på 0,01 mg/kg TS, samt en grænseværdi for summen af 22 PFAS på 0,4 mg/kg TS.

Favrskov Spildevand har på baggrund af dette foretaget analyser af stofferne på renseanlæggene i Hammel, Hinnerup og Hadsten. De målte værdier for PFAS på Hinnerup- og Hammel renseanlæg lå alle under grænseværdierne.

Resultaterne viste for Hadsten renseanlæg en overskridelse af Miljøstyrelsens vejledende grænseværdi for fire PFAS stoffer. Den vejledende grænseværdi er 0,01 mg/kg TS og vores analyse viste 0,03 mg/kg TS. Den vejledende grænseværdi for 22 andre PFAS stoffer på 0,4 mg/kg TS er ikke overskredet.

Spildevandsslammet fra Hadsten Renseanlæg ændrer på baggrund af overskridelsen af de vejledende grænseværdier således at vores slam går fra type fra A-slam til C-slam. Mens A-slam kan køres på landbrugsjord, skal C-slam forbrændes, hvilket skaber væsentlig dyrere omkostninger for bortskaffelse af spildevandsslam.

Dette er et større problem i branchen, og derfor er Favrskov Spildevand i dialog med andre forsyninger samt DANVA omkring problemstillingen. Branchen er fuld i gang med at se på de teknologiske muligheder i forhold til rensning for PFAS, men der er endnu ikke en afprøvet teknologi, der kan anvendes.

Det betyder, at slam fra Hadsten Renseanlæg nu pumpes ud på slammineraliseringsanlægget, hvor det opbevares indtil en løsning findes. Slammet i slammineraliseringsanlægget overskrider ligeledes de nuværende grænseværdier.

Den største kilde til PFAS i Hadsten vurderes at være Feltengård deponi, men der er også planlagt kildesporing af udvalgte i oplandet for at udelukke evt. andre kilder. Kildesporingen forventes at udføres med de såkaldte sorbiceller som sættes ned i skelbrønden.

### Covid-19 overvågning i spildevand

Favrskov Spildevand har deltaget i Covid-19 overvågningen af spildevandet, og der er siden september blevet taget 3 ugentlige covid-19 prøver i indløbet på Hadsten, Hammel, Hinnerup og Drøbsbro renseanlæg. Analysefirmaet Eurofins er tovholder på opgaven for SSI. SSI afholder alle udgifter forbundet til opgaven.

## Ledelsesberetning

### Forventet udvikling

#### *Spildevandsplan 2021-2028*

Favrskov Kommune har udarbejdet en ny spildevandsplan, som forventes godkendt af byrådet i april 2022. I spildevandsplanen fremgår, hvilke områder/byer Favrskov Spildevand skal separatkloakere i perioden 2021-2022. Byerne/områderne er Svenstrup, Gerning, V. Velling, Hvorslev og Miravej i Søften, samt dele af Hadsten By.

#### *Økonomi og takster for 2022*

Den økonomiske indtægtsramme for Favrskov Spildevand er af Forsyningssekretariatet fastsat til 81,4 mio. kr. i 2022. Den økonomiske ramme for 2023 udgør 79,5 mio. kr. Spildevandsselskabets indtægter må over en to-årig reguleringsperiode for 2022 og 2023 ikke overstige den samlede ramme.

I 2022 udgør de regulatoriske indtægter for Favrskov Spildevand, der er omfattet af den økonomiske ramme, 87,4 mio. kr. Heraf er 16,9 mio. kr. vedrørende tilslutningsbidrag. De forventede ekstraordinære store tilslutningsbidrag i 2022 og fremadrettet gør, at Favrskov Spildevand ændrer regulatorisk princip om periodisering af tilslutningsbidrag. Periodiseres tilslutningsbidragene bliver selskabets reguleringsmæssige omsætning på 70,8 mio. kr. Selskabet overholder med budget 2022 dermed den økonomiske ramme for 2022.

Samlet forventes et driftsmæssigt resultat for 2022 på 3,5 mio. kr. og et likviditetsmæssigt resultat på -5,3 mio. kr., der vil reducere det akkumulerede hvile-i-sig-selv resultat.

Tilslutningsbidraget er indeksreguleret og pristalsfremskrevet for 2022 i forhold til takster for 2021.

Grundet overdækningen fra det akkumulerede hvile-i-sig-selv resultat fastholdes den variable spildevandstakst 41,50 kr. inkl. moms og det faste bidrag fastholdes på 625 kr. inkl. moms. i 2021. De øvrige takster fastholdes ligeledes.

#### **Begivenheder efter balancedagen**

Der er ikke indtruffet begivenheder af betydning for forståelsen af årsregnskabet for 2021 efter regnskabsårets afslutning.

## Årsregnskab 1. januar - 31. december

### Resultatopgørelse

Note	t.kr.	2021	2020
2	<b>Nettoomsætning</b>	77.415	92.184
	Produktionsomkostninger	-18.921	-19.303
	<b>Bruttoresultat</b>	58.494	72.881
	Distributionsomkostninger	-51.971	-50.906
	Administrationsomkostninger	-5.250	-5.653
	<b>Resultat af primær drift</b>	1.273	16.322
3	Finansielle indtægter	68	168
4	Finansielle omkostninger	-1.220	-1.204
	<b>Resultat før skat</b>	121	15.286
5	Skat af årets resultat	0	-3.049
	<b>Årets resultat</b>	121	12.237
	<b>Forslag til resultatdisponering</b>		
	Overført resultat	121	12.237
		121	12.237

## Årsregnskab 1. januar - 31. december

### Balance

Note	t.kr.	2021	2020
	<b>AKTIVER</b>		
	<b>Anlægsaktiver</b>		
6	<b>Materielle anlægsaktiver</b>		
	Grunde og bygninger	7.852	7.930
	Produktionsanlæg og maskiner	1.647.337	1.650.231
	Andre anlæg, driftsmateriel og inventar	2.083	1.343
	Materielle anlægsaktiver under udførelse	12.718	10.392
		<u>1.669.990</u>	<u>1.669.896</u>
	<b>Anlægsaktiver i alt</b>	<u>1.669.990</u>	<u>1.669.896</u>
	<b>Omsætningsaktiver</b>		
	<b>Tilgodehavender</b>		
	Tilgodehavender fra salg og tjenesteydelser	6.724	601
	Tilgodehavender hos tilknyttede virksomheder	1.959	8.261
	Tilgodehavende selskabsskat	8.683	8.683
	Andre tilgodehavender	1.204	807
	Periodeafgrænsningsposter	46	3.792
	Underdækning tømningsordning	168	393
		<u>18.784</u>	<u>22.537</u>
	<b>Værdipapirer</b>	<u>15.399</u>	<u>15.401</u>
	<b>Likvide beholdninger</b>	<u>35.355</u>	<u>29.255</u>
	<b>Omsætningsaktiver i alt</b>	<u>69.538</u>	<u>67.193</u>
	<b>AKTIVER I ALT</b>	<u>1.739.528</u>	<u>1.737.089</u>

## Årsregnskab 1. januar - 31. december

### Balance

Note	t.kr.	2021	2020
	<b>PASSIVER</b>		
	<b>Egenkapital</b>		
	Selskabskapital	10.000	10.000
	Overført resultat	1.679.968	1.679.847
	<b>Egenkapital i alt</b>	<b>1.689.968</b>	<b>1.689.847</b>
	<b>Gældsforpligtelser</b>		
7	<b>Langfristede gældsforpligtelser</b>		
	Gæld til realkreditinstitutter	30.889	32.515
		<b>30.889</b>	<b>32.515</b>
	<b>Kortfristede gældsforpligtelser</b>		
7	Kortfristet del af langfristede gældsforpligtelser	1.627	1.583
	Gæld til forbrugere	6.147	0
	Leverandører af varer og tjenesteydelser	8.329	10.540
	Gæld til tilknyttede virksomheder	604	1.043
	Anden gæld	300	0
	Periodeafgrænsningsposter	1.664	1.561
		<b>18.671</b>	<b>14.727</b>
	<b>Gældsforpligtelser i alt</b>	<b>49.560</b>	<b>47.242</b>
	<b>PASSIVER I ALT</b>	<b>1.739.528</b>	<b>1.737.089</b>

- 1 Anvendt regnskabspraksis
- 8 Kontraktlige forpligtelser og eventualposter m.v.
- 9 Eventualaktiver
- 10 Sikkerhedsstillelser
- 11 Nærtstående parter

## Årsregnskab 1. januar - 31. december

### Egenkapitalopgørelse

t.kr.	Selskabs- kapital	Overført resultat	I alt
Egenkapital 1. januar 2020	10.000	1.667.610	1.677.610
Overført via resultatdisponering	0	12.237	12.237
<b>Egenkapital 1. januar 2021</b>	<b>10.000</b>	<b>1.679.847</b>	<b>1.689.847</b>
Overført via resultatdisponering	0	121	121
<b>Egenkapital 31. december 2021</b>	<b>10.000</b>	<b>1.679.968</b>	<b>1.689.968</b>



## Årsregnskab 1. januar - 31. december

### Noter

#### 1 Anvendt regnskabspraksis

Årsrapporten for Favrskov Spildevand A/S for 2021 er aflagt i overensstemmelse med årsregnskabslovens bestemmelser for klasse B-virksomheder med tilvalg af visse bestemmelser for klasse C.

Årsregnskabet er aflagt efter samme regnskabspraksis som sidste år.

#### Præsentationsvaluta

Årsregnskabet er aflagt i danske kroner (t.kr.).

#### Regulatorisk over-/ og underdækning

Overstiger de hos forbrugerne opkrævede beløb den økonomiske ramme for håndtering af spildevand, indregnes forskellen i balancen som en gældsforpligtelse.

Er de hos forbrugerne opkrævede beløb lavere end den økonomiske ramme for håndtering af spildevand, indregnes forskellen under tilgodehavender, hvis forskellen forventes opkrævet.

Korrektion til tidligere års indregnede over-/underdækning indregnes i nettoomsætningen.

### Resultatopgørelsen

#### Nettoomsætning

Virksomheden har som fortolkningsbidrag for indregning af omsætning valgt IAS 11/IAS18.

Nettoomsætningen omfatter vandafledningsbidrag, tilslutningsbidrag, vejbidrag m.v. og indregnes i resultatopgørelsen i takt med levering/modtagelse.

Indtægter opgøres på grundlag af kundernes måleraflæsning m.v.

Nettoomsætningen indregnes ekskl. moms og afgifter opkrævet på vegne af staten.

Nettoomsætningen korrigeres med en eventuel over- eller underdækning.

#### Produktionsomkostninger

Produktionsomkostninger omfatter alle omkostninger vedrørende forsyningens rensning af spildevand, herunder personaleomkostninger, afskrivninger på renseanlæg, SRO-anlæg m.v. samt omkostninger til miljø, forskning og udvikling.

#### Distributionsomkostninger

Distributionsomkostninger omfatter alle omkostninger, som kan henføres til transport af spildevand. Under regnskabsposten hører endvidere reparation og vedligeholdelse af ledningsnet, pumpestationer, brønde og målere samt afskrivning på distributionsaktiver. Omkostningerne ved aflæsning af forbrugs-målere betragtes som en distributionsomkostning.

## Årsregnskab 1. januar - 31. december

### Noter

#### 1 Anvendt regnskabspraksis (fortsat)

##### Administrationsomkostninger

I administrationsomkostninger indregnes omkostninger, der er afholdt i året til ledelse og administration af virksomheden, herunder omkostninger til administrativt personale, ledelsen, kontorlokaler og kontoromkostninger samt afskrivninger på aktiver, som benyttes i administrationen.

##### Afskrivninger

Af- og nedskrivninger omfatter afskrivninger på materielle anlægsaktiver.

Afskrivningsgrundlaget, der opgøres som kostprisen med fradrag af eventuel restværdi, afskrives lineært over den forventede brugstid, baseret på følgende vurdering af aktivernes forventede brugstider:

Bygninger	50 år
Produktionsanlæg og maskiner	10-100 år
Andre anlæg, driftsmateriel og inventar	3-10 år

Anlæg under udførelse udgøres af anlæg, der på balancedagen endnu ikke er klar til at blive taget i brug. Anlæg under udførelse afskrives ikke.

Fortjeneste eller tab ved afgangsføring af materielle anlægsaktiver opgøres som forskellen mellem eventuel salgspris med fradrag af salgsomkostninger og den regnskabsmæssige værdi på salgstidspunktet. Fortjeneste eller tab indregnes i resultatopgørelsen under den aktivitet, anlægsaktivet hidrører fra.

Grunde afskrives ikke.

##### Finansielle indtægter og omkostninger

Finansielle indtægter og omkostninger indregnes i resultatopgørelsen med de beløb, der vedrører regnskabsåret. Finansielle poster omfatter renteindtægter og -omkostninger samt tillæg og godtgørelse under acontoskatteordningen m.v.

##### Skat

Skat af årets resultat omfatter aktuel skat af årets forventede skattepligtige indkomst og årets regulering af udskudt skat. Årets skat indregnes i resultatopgørelsen med den del, der kan henføres til årets resultat, og i egenkapitalen med den del, som kan henføres til transaktioner indregnet i egenkapitalen.

Virksomheden indgår i sambeskatning med øvrige koncernvirksomheder. Selskabsskatten fordeles mellem overskuds- og underskudsgivende selskaber i forhold til disses skattepligtige indkomst (fuld fordeling).

Sambeskattede selskaber med overskydende skat godtgøres som minimum i henhold til de gældende satser for rentegodtgørelser af administrationsselskabet, ligesom sambeskattede selskaber med restskat som maksimum betaler et tillæg i henhold til de gældende satser for rentetillæg til administrationsselskabet.

## Årsregnskab 1. januar - 31. december

### Noter

#### 1 Anvendt regnskabspraksis (fortsat)

##### Balancen

##### Materielle anlægsaktiver

Grunde, bygninger og spildevandsanlæg samt andre anlæg, driftsmateriel og inventar indregnes til kostpris med fradrag af akkumulerede af- og nedskrivninger. Afskrivningsgrundlaget er kostprisen med fradrag af eventuel forventet restværdi efter afsluttet brugstid.

Anlæg under udførelse udgøres af anlæg, der på balancedagen endnu ikke er klar til at tages i brug. Anlæg under udførelse afskrives ikke.

Kostprisen omfatter anskaffelsesprisen og omkostninger direkte tilknyttet anskaffelsen indtil det tidspunkt, hvor aktivet er klar til brug. For egenfremstillede aktiver omfatter kostprisen direkte og indirekte omkostninger til materialer, komponenter, underleverandører og løn samt låneomkostninger fra specifik og generel låntagning, der direkte vedrører opførelsen af det enkelte aktiv.

Kostprisen på et samlet aktiv opdeles i separate bestanddele, der afskrives hver for sig, hvis brugstiden på de enkelte bestanddele er forskellige.

Der foretages lineære afskrivninger over den forventede brugstid og eventuelle restværdier.

Afskrivningsgrundlaget opgøres under hensyntagen til aktivets restværdi og reduceres med eventuelle nedskrivninger. Afskrivningsperioden og restværdien fastsættes på anskaffelsestidspunktet og revurderes årligt. Overstiger restværdien aktivets regnskabsmæssige værdi, ophører afskrivning.

Ved ændring i afskrivningsperioden eller restværdien indregnes virkningen for afskrivninger fremadrettet som en ændring i regnskabsmæssigt skøn.

Afskrivninger indregnes i resultatopgørelsen under henholdsvis produktions-, distributions- og administrationsomkostninger.

Fortjeneste eller tab opgøres som forskellen mellem salgspris med fradrag af salgsmarkedsomkostninger og den regnskabsmæssige værdi på salgstidspunktet. Fortjeneste og tab ved salg af materielle aktiver indregnes i resultatopgørelsen under henholdsvis andre driftsindtægter og andre driftsomkostninger.

##### Værdiforringelse af anlægsaktiver

Den regnskabsmæssige værdi af materielle anlægsaktiver vurderes årligt for indikationer på værdiforringelse, ud over det som udtrykkes ved afskrivning.

Foreligger der indikationer på værdiforringelse, foretages nedskrivningstest af hvert enkelt aktiv henholdsvis gruppe af aktiver. Der foretages nedskrivning til genindvindingsværdien, hvis denne er lavere end den regnskabsmæssige værdi.

Som genindvindingsværdi anvendes den højeste værdi af nettosalgspris og kapitalværdi. Kapitalværdien opgøres som nutidsværdien af de forventede nettopengestrømme fra anvendelsen af aktivet eller aktivgruppen.

Tidligere indregnede nedskrivninger tilbageføres, når begrundelsen for nedskrivningen ikke længere består.

## Årsregnskab 1. januar - 31. december

### Noter

#### 1 Anvendt regnskabspraksis (fortsat)

##### Tilgodehavender

Tilgodehavender måles til amortiseret kostpris.

Virksomheden har som fortolkningsbidrag for nedskrivninger af finansielle tilgodehavender valgt IAS 39.

Der foretages nedskrivning til imødegåelse af tab, hvor der vurderes at være indtruffet en objektiv indikation på, at et tilgodehavende eller en portefølje af tilgodehavender er værdiforringet. Hvis der foreligger en objektiv indikation på, at et individuelt tilgodehavende er værdiforringet, foretages nedskrivning på individuelt niveau.

Tilgodehavender, hvor der ikke foreligger en objektiv indikation på værdiforringelse på individuelt niveau, vurderes på porteføljeniveau for objektiv indikation for værdiforringelse. Porteføljerne baseres primært på debitorernes hjemsted og kreditvurdering i overensstemmelse med virksomhedens risikostyringspolitik. De objektive indikatorer, som anvendes for porteføljer, er fastsat baseret på historiske tabs-erfaringer.

Nedskrivninger opgøres som forskellen mellem den regnskabsmæssige værdi af tilgodehavender og nutidsværdien af de forventede pengestrømme, herunder realisationsværdi af eventuelle modtagne sikkerhedsstillelser. Som diskonterings-sats anvendes den effektive rente for det enkelte tilgodehavende eller portefølje.

##### Periodeafgrænsningsposter

Periodeafgrænsningsposter, indregnet under aktiver, omfatter forudbetalte omkostninger vedrørende efterfølgende regnskabsår, samt periodisering af årsopgørelsen bestående af forskel mellem årets acontoopkrævning og endelig opgørelse af forbrug.

##### Værdipapirer og kapitalandele

Værdipapirer, der består af børsnoterede aktier og obligationer, måles til dagsværdi (børskurs) på balancedagen.

##### Likvider

Likvider omfatter likvide beholdninger.

##### Selskabsskat

Aktuelle skatteforpligtelser og tilgodehavende aktuel skat indregnes i balancen som beregnet skat af årets skattepligtige indkomst, reguleret for skat af tidligere års skattepligtige indkomster samt betalte acontoskatte.

Udskudt skat måles efter den balanceorienterede gælds metode af alle midlertidige forskelle mellem regnskabsmæssig og skattemæssig værdi af aktiver og forpligtelser.

Udskudt skat måles på grundlag af de skatteregler og skattesatser, der med balancedagens lovgivning vil være gældende, når den udskudte skat forventes udløst som aktuel skat. Udskudte skatteaktiver indregnes med den værdi, som de forventes at blive udnyttet med, enten ved udligning i skat af fremtidig indtjening eller ved modregning i udskudte skatteforpligtelser inden for samme jurisdiktion. Ændring i udskudt skat som følge af ændringer i skattesatser indregnes i resultatopgørelsen.

## Årsregnskab 1. januar - 31. december

### Noter

#### 1 Anvendt regnskabspraksis (fortsat)

##### Gældsforpligtelser

Finansielle gældsforpligtelser indregnes ved lånoptagelse til det modtagne provenu efter fradrag af afholdte transaktionsomkostninger. I efterfølgende perioder måles de finansielle forpligtelser til amortiseret kostpris, svarende til den kapitaliserede værdi ved anvendelse af den effektive rente, så forskellen mellem provenuet og den nominelle værdi indregnes i resultatopgørelsen over låneperioden.

Øvrige gældsforpligtelser måles til nettorealisationsværdien.

##### Periodeafgrænsningsposter

Periodeafgrænsningsposter, indregnet under forpligtelser, omfatter modtagne betalinger, som vedrører indtægter i efterfølgende regnskabsår.

t.kr.	2021	2020
<b>2 Nettoomsætning</b>		
Årets omsætning	77.640	91.906
Over-/underdækning (tømningsordning)	-225	278
	<u>77.415</u>	<u>92.184</u>
<b>3 Finansielle indtægter</b>		
Afkast af værdipapirer	68	157
Andre finansielle indtægter	0	11
	<u>68</u>	<u>168</u>
<b>4 Finansielle omkostninger</b>		
Renteomkostninger til kreditinstitutter	1.213	1.150
Renteomkostninger i øvrigt	7	54
	<u>1.220</u>	<u>1.204</u>
<b>5 Skat af årets resultat</b>		
Regulering af skat vedrørende tidligere år	0	3.049
	<u>0</u>	<u>3.049</u>

## Årsregnskab 1. januar - 31. december

### Noter

#### 6 Materielle anlægsaktiver

t.kr.	Grunde og bygninger	Produktions-anlæg og maskiner	Andre anlæg, driftsmateriel og inventar	Materielle anlægsaktiver under udførelse	I alt
Kostpris 1. januar 2021	8.219	2.664.369	4.178	10.392	2.687.158
Tilgang i årets løb	0	0	0	50.752	50.752
Afgang i årets løb	0	-5.077	-272	0	-5.349
Overført	0	47.384	1.042	-48.426	0
Kostpris 31. december 2021	8.219	2.706.676	4.948	12.718	2.732.561
Af- og nedskrivninger					
1. januar 2021	289	1.014.138	2.835	0	1.017.262
Årets afskrivninger	78	46.590	302	0	46.970
Tilbageførsel af af- og nedskrivninger på afhændede aktiver	0	-1.389	-272	0	-1.661
Af- og nedskrivninger 31. december 2021	367	1.059.339	2.865	0	1.062.571
Regnskabsmæssig værdi 31. december 2021	7.852	1.647.337	2.083	12.718	1.669.990
Afskrives over	50 år	10-100 år	3-10 år		

#### 7 Langfristede gældsforpligtelser

t.kr.	Gæld i alt 31/12 2021	Afdrag næste år	Langfristet andel	Restgæld efter 5 år
Gæld til realkreditinstitutter	32.516	1.627	30.889	23.922
	32.516	1.627	30.889	23.922

#### 8 Kontraktlige forpligtelser og eventualposter m.v.

##### Andre eventualforpligtelser

Selskabets eventualforpligtelser omfatter de for branchen sædvanlige miljøforpligtelser og forpligtelser vedrørende indgåede entrepriseaftaler.

Selskabet er sambeskattet med modervirksomheden Favrskov Forsyning A/S som administrations-selskab og hæfter solidarisk med øvrige sambeskattede selskaber for betaling af selskabsskat samt for kildeskat på renter, royalties og udbytter.

## Årsregnskab 1. januar - 31. december

### Noter

#### 9 Eventualaktiver

Selskabet har et udskudt skatteaktiv på 121 mio. kr. Skatteaktivet er ikke indregnet i årsregnskabet, idet det er uvist, i hvilket omfang skatteaktivet vil blive anvendt i de kommende regnskabsår.

Selskabet har pr. 31. december 2021 en underdækning på i alt 5,4 mio. kr. Underdækningen kan opkræves inden udgangen af 2022. Underdækningen er ikke indregnet i årsregnskabet, idet selskabet ikke har planlagt at opkræve underdækningen hos forbrugerne.

#### 10 Sikkerhedsstillelser

Virksomheden har ikke stillet pant eller anden sikkerhed i aktiver pr. 31. december 2021.

#### 11 Nærtstående parter

##### Oplysning om koncernregnskaber

<u>Modervirksomhed</u>	<u>Hjemsted</u>	<u>Rekvirering af modervirksomhedens koncernregnskab</u>
Favrskov Forsyning A/S	Torvegade 7, 8450 Hammel	<a href="http://www.favrskovforsyning.dk">www.favrskovforsyning.dk</a>